

HHX Selvevaluering:

Kvalitetsberetning 2020/21

Kvalitetsplan 2021/22

Eleverne på HHX skal gennem uddannelsens faglige og pædagogiske progression udvikle faglig indsigt og studiekompetence. De skal opnå fortrolighed med at anvende forskellige arbejdsformer og evne til at fungere i et studiemiljø, hvor kravene til selvstændighed, samarbejde og sans for at opsøge viden er centrale.

Med eleven i centrum håndterer vi denne mangfoldige uddannelses- og dannelsesproces rigtig godt. De meget kompetente og engagerede medarbejdere på HHX er med til at sikre et godt læringsmiljø, der giver eleverne de bedste forudsætninger for at klare sig fagligt og personligt godt - klædt på til samfundets og erhvervslivets fremtidsrettede behov for kvalifikationer og kompetencer.

1 HHX Kvalitetsberetning, skoleåret 2020/21

Gymnasireformen af 2017 bygger på tre retningsgivende mål, som danner grundlag og sætter retning for den kvalitetssikring og udvikling, vi arbejder løbende med i forhold til vores indsatsområder.

De tre retningsgivende mål er:

1. Gymnasieskolerne skal udfordre alle elever uanset social baggrund, så de bliver så dygtige, som de kan
2. En større andel af studenterne skal påbegynde en videregående uddannelse
3. Trivslen i de gymnasiale uddannelser skal styrkes

1.1 Uddannelsens drift og udvikling i skoleåret 2020/2021 (Corona)

1.1.1 Eksamensresultat for HHX-studenter – karaktergennemsnit

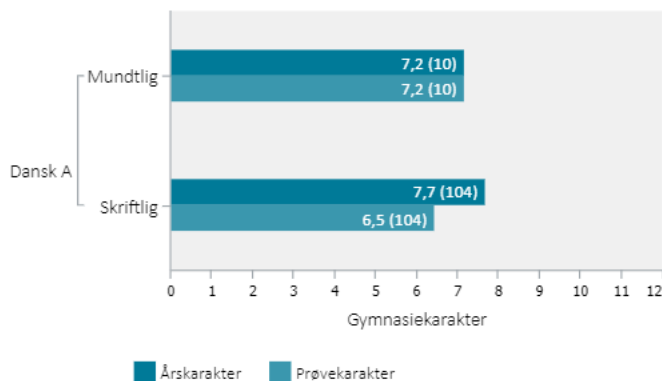
Årgang	Skolen	Landsplan
2013	6,4	6,4
2014	6,8	6,5
2015	6,8	6,7
2016	7,1	6,8
2017	6,4	6,8
2018	6,8	6,8
2019	7,1	6,9
2020	7,5	7,1

Kilde: Undervisningsministeriets hjemmeside, Uddannelsesstatistik

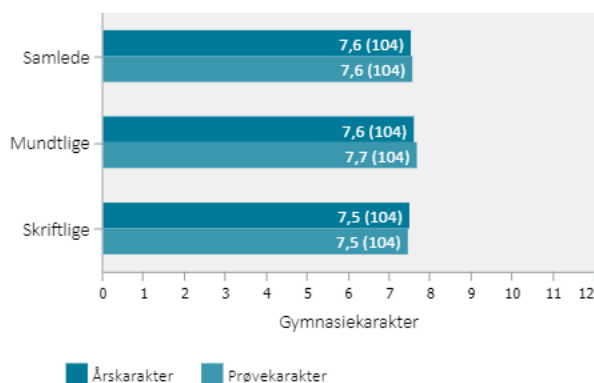
- Sammenlignet med landsgennemsnit er vores resultat meget tilfredsstillende. Vi har løbende fokus på at arbejde med fag, hvor eleverne kunne klare sig bedre, især hvad angår den skriftlige eksamen. I skoleåret 2020/21 var der således fortsat et særligt fokus på den skriftlige dimension i fagene.
- Vi har igennem længere tid haft fokus på det skriftlige arbejde herunder nye skrivemetoder samt formativ feed-back, hvilket afspejles i den positive udvikling over tid.
- Tidligere har der været en tendens til, at vores årskarakterer lå lidt under prøvekaraktererne, hvilket vi har haft fokus på lærerkollegiet. For 2020 er årskarakterer og prøvekarakterer meget på niveau, hvilket kan være medvirkende til at stille vores elever bedre i forbindelse med optagelse på de videregående studier.

Skanderborg-Odder Center for uddannelse,
Hhx (2020)

Karaktergennemsnit pr. fag



Alle mundtlige og skriftlige fag, samlet set

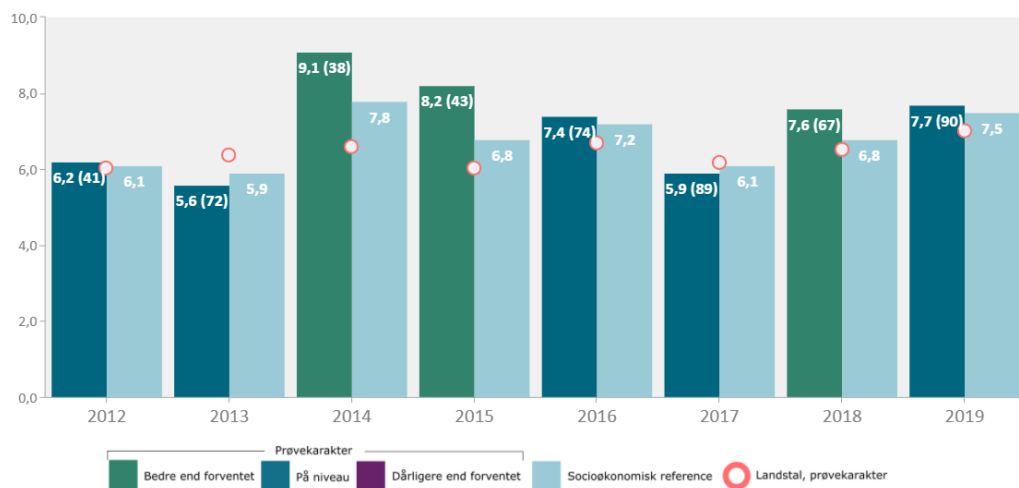


- Vores elever klarer sig signifikant godt i flere fag, hvilket i høj grad tilskrives ekstremt dygtige undervisere – her et par eksempler fra UVM's uddannelsesstatistik:

Skanderborg-Odder Center for uddannelse, Hhx

[Vis for alle fag](#)

[Vis 3-årige beregninger](#)



Fag, niveau og evalueringsform

- International økonomi A (Skriftlig)
- International økonomi B (Mundtlig)
- Markedskommunikation C (Mundtlig)
- Matematik A (Skriftlig)
- Matematik B (Mundtlig)
- Matematik B (Skriftlig)
- Matematik C (Mundtlig)
- Psykologi C (Mundtlig)
- Samfundsfag C (Mundtlig)
- Samtidshistorie B (Mundtlig)
- Spansk A (Skriftlig)
- Studieområde - erhvervsfase (Mundtlig)
- Studieretningsprojekt (Opgave/Projekt)
- Tysk fortsættersprog A (Skriftlig)
- Tysk fortsættersprog B (Mundtlig)
- Virksomhedsøkonomi A (Mundtlig)
- Virksomhedsøkonomi A (Skriftlig)**
- Virksomhedsøkonomi B (Mundtlig)
- Virksomhedsøkonomi B (Skriftlig)

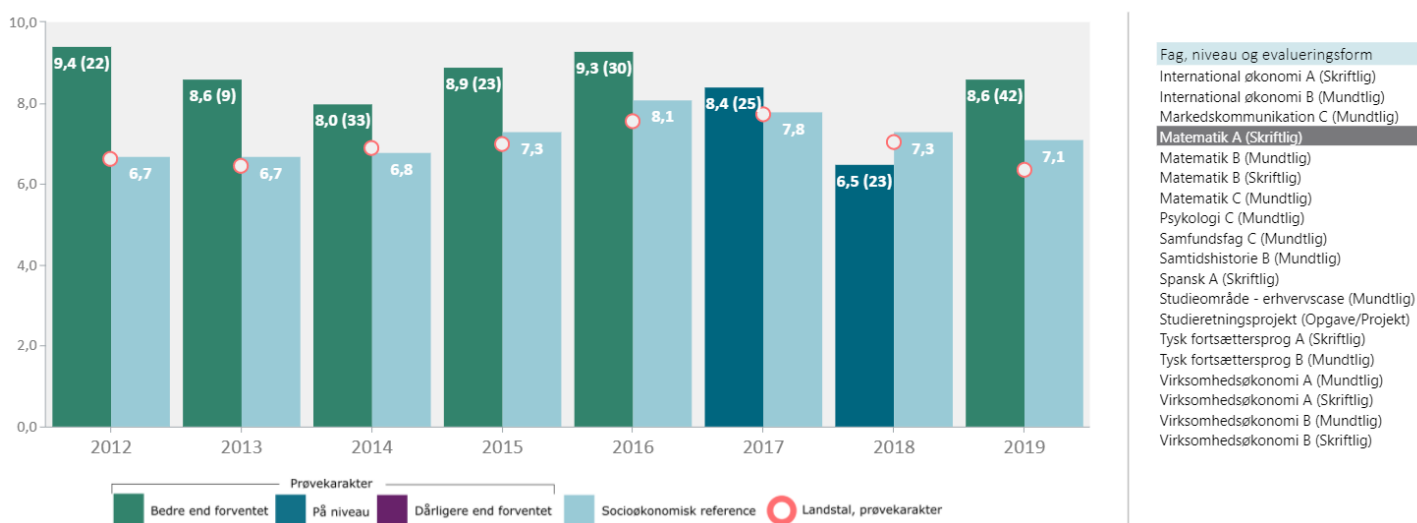
Vedr. eksamen 2020/21 skal nævnes, at prøverne igen blev reduceret på grund af Corona-situationen. Elevernes undervisningsperiode blev udvidet for at sikre et fagligt løft efter måneder med virtuel undervisning.

- Vi arbejder med at styrke elevernes faglige niveau ved løbende at drøfte læringsprocesser. Vi arbejder med at etablere samspil mellem det faglige indhold og de personlige kompetencer for, at de kognitive og sociale aspekter af elevernes udvikling tilgodeses gennem forskellige undervisningsmetoder, arbejdsformer, uddannelsesaktiviteter m.v.

Skanderborg-Odder Center for uddannelse, Hhx

[Vis for alle fag](#)

[Vis 3-årige beregninger](#)



- Fag, niveau og evalueringsform
- International økonomi A (Skriftlig)
 - International økonomi B (Mundtlig)
 - Markedskommunikation C (Mundtlig)
 - Matematik A (Skriftlig)
 - Matematik B (Mundtlig)
 - Matematik B (Skriftlig)
 - Matematik C (Mundtlig)
 - Psykologi C (Mundtlig)
 - Samfundsfag C (Mundtlig)
 - Samtidshistorie B (Mundtlig)
 - Spansk A (Skriftlig)
 - Studieområde - erhvervs-case (Mundtlig)
 - Studieretningsprojekt (Opgave/Projekt)
 - Tysk fortsættersprog A (Skriftlig)
 - Tysk fortsættersprog B (Mundtlig)
 - Virksomhedsøkonomi A (Mundtlig)
 - Virksomhedsøkonomi A (Skriftlig)
 - Virksomhedsøkonomi B (Mundtlig)
 - Virksomhedsøkonomi B (Skriftlig)

- Det faglige samspil sker bl.a. i det Økonomisk Grundforløb, Almen sprogforståelse, Erhvervs-case og Studieområdet, som er organiseret i syv delområder og indgår på alle 3 årgange.

Tema	Fag og timer	Placering	Evalueringsform/ progression
Iværksætter	MAT 10 – AFS 10 – VØ 10	1. år forår	Notat og mdt. fremlæggelse i grupper
Digitalisering	DA 10 – ENG 10 – TY/SP 10	1. år forår	Informationskampagne og mdt. fremlæggelse i grupper
Matematiske modeller og økonomisk analyse	VØ 10 – IØ 10 – MAT 10	2. år efterår	Skriftlig opgave i grupper
Globalisering	AFS 10 – IØ 10 – EJ 10	2. år efterår	Synopsis og mundtlig fremlæggelse i grupper
Menneske, etik og rettigheder	DA 15 – HI 15	2. år forår	Individuel skriftlig opgave i DA og HI
Kultur, marked og kommunikation	SR-FAG 15 – ENG 10 – TY/SP 5	3. år	Problemformulering og metodevalg
Brexit	SR-FAG 15 – ENG 15	3. år	Individuel skriftlig opgave (SRO)

- Vi har fokus på de elever, der har brug for ekstra støtte herunder også SPS, fokus på de mange elever, der klarer sig godt, samt fokus på de af vores elever, der har ekstra potentiale til yderligere udfordringer. Vi har således et omfattende talentprogram, som vi tilbyder eleverne.
- Formativ feed-back, som fortsat er et af vores indsatsområder, forventer vi, vil kunne hjælpe den enkelte elev til en bedre forståelse af egen læring og bidrage til, hvordan eleven "kommer skridtet videre".
- I forlængelse af ovenstående vedr. formativ evaluering er der allerede i slutningen af Grundforløbet ca. uge 41 en individuel evalueringssamtale som primært har et formativt og karrierelæringsmæssigt fokus. Kort orientering om uddannelsesstrukturen følger i bilag 1: Den merkantile Studentereksamen

!

1.1.2 HHX Fuldførelsesprocenter¹

Årgang	Skolen	Landsplan
2014/15	83	83
2015/16	88	84
2016/17	83	84
2017/18	82	83
2018/19	83	?

<https://uddannelsesstatistik.dk/Pages/Reports/1921.aspx>

- Ovennævnte fuldførelsesprocenter tager ikke højde for de elever, der skifter til en anden ungdomsuddannelse. En stor del af de elever, der falder fra vil således fuldføre en anden ungdomsuddannelse
- Frafaldet sker som regel i begyndelsen af 1. g i Grundforløbet og i slutningen af et skoleår hovedsageligt i 2. g.
- De elever, der falder fra i begyndelsen af 1. g, overgår hovedsageligt til en anden gymnasial uddannelse. Elever, der falder fra ved slutningen af et skoleår, går skoleåret om eller vejledes til en anden uddannelse fx EUX.
- Hvad er karakteristisk for elever, der falder fra?
 - Forkert valg af gymnasial uddannelse, alternativt forkert valg af uddannelsesniveau, selv om eleven var erklæret uddannelsesparat til gymnasiet.
 - Ønske om at flytte til samme uddannelse på en anden skole oftest af hensyn til transport.
 - Vi oplever sjældent, at elever falder fra på grund af skolemiljøet og klassekulturen. Der er klasse-lærere tilknyttet alle klasser, som er ekstra opmærksomme på trivslen. Vi opdager således hurtigt, hvis en klasse ikke fungerer optimalt og kan sætte ind med diverse tiltag.
 - Vi har en del elite håndboldspillere, som spiller i SHEA (Skanderborg Håndhold Elite Akademi). De kommer fra hele landet, og vi oplever, at de ofte vender tilbage til deres hjemby i 2. eller 3. g.

¹ Alle tal er i procent

- Hvordan arbejdes der med frafald/fravær – på uddannelsesniveau, lærerteams, hos den enkelte lærer
 - Vi har en opfølgningssprocedure, som involverer klasselærer, faglærer, studievejleder og uddannelsesledelsen.
 - Opfølgning på studieaktiviteten, som foretages hver 14. dag af studievejlederne, drejer sig både om elevens tilstedeværelse, aflevering af skriftlige opgaver og elevens faglige niveau.
- Hvis en elev har store personlige eller sociale problemer, tilbyder vi samtaler med en af skolens undervisere, som er psykologuddannet, eller henviser til relevante netværk og prøver således på den måde at fastholde eleven i uddannelsen evt. med ekstra undervisningshjælp fx i vores Studiecamp (lektie-café). På HHX har vi et mentorkorps bestående af undervisere, der ønsker at arbejde som mentorer. SPS-elever og elever med personlige udfordringer får tilbudt en mentor, hvis eleven ønsker det.
- For skoleåret 2020/21 havde vi et fortsat øget fokus på fastholdelse og trivsel. Vi arbejder ud fra "de tre T'ere: Trivsel, Talent, og Tilfredshed".
 - Vi arbejder med Netwerk.dk², som handler om at skabe stærke fællesskaber og god klassekultur, så alle føler sig trygge og velkommen i klassen fra dag 1. Netwerk har også fokus på ensomheden blandt unge. Ventilen og Mary Fonden står bag.
 - Vi har et tutor-ordning, hvor elever fra 2. g og 3. g hjælper de nye elever med at falde til på HHX
 - Vi har et øget fokus god adfærd og digital dannelse = god stil på nettet og på de sociale medier
- Hvilken effekt har fastholdelsesindsatsen?
 - Vi er overbeviste om, at den strukturerede fastholdelsesindsats og fraværsopfølgning er med til at dæmme op for frafald. Vi oplever generelt en høj studieaktivitet og et lavt fravær hos os på alle årgange.
 - Fokus på den enkelte elev og netværket omkring den enkelte elev gør, at vi kan gribe ind tidligt og hurtigt også i forbindelse med SPS-elever.
 - Vi har i justeret og skærpet vores procedure for fraværsopfølgning, da fraværsopfølgningen er overgået fra klasselærer til studievejlederne for at sikre en mere ensartet og hyppig opfølgning. Klasselærerens fokus er således i højere grad på klassens og den enkelte elevs trivsel
 - "B-there indsatsen" er med til at øge fællesskabet i klassen og vi har oplevet en høj grad af "retfærdighedsfølelse" vedr. fraværsregistrering.

² <https://projektnetwerk.dk/>

B-there! - we care



På HHX er vi rigtig stolte af vores mange dygtige elever, hvis humør og engagement er med til at gøre vores campus til **et godt sted at lære og et godt sted at være.**

Vi har i den anledning forsøgt at sætte ord på, hvad det helt præcis er, at netop vores elever er så gode til i forhold til at skabe et godt studiemiljø. Vi er nået frem til, at det hele kan opsummeres i begrebet:

B-there! - at være til stede.

På HHX er vores elever nemlig til stede såvel fysisk i klasserne som mentalt i form af en engageret og aktiv deltagelse i undervisningen. Disse to former for tilstedeværelse er naturligvis i sig selv forudsætninger for en god uddannelse, hvilket da også afspejler sig i flotte resultater sommer efter sommer, når nye studenter drager videre ud i tilværelsen med en merkantil studentereksamen i bagagen.

Men også en tredje form for tilstedeværelse kendetegner eleverne på HHX. I er nemlig i høj grad til stede for hinanden. Vi vil gerne have, at I hjælper og støtter hinanden i timerne og knytter bånd såvel på som uden for skolen. Og netop dét er måske i virkeligheden det vigtigste, når det handler om at skabe og fastholde et godt studiemiljø.

Undervisningsminister Merete Riisager har lanceret en såkaldt fraværspakke, da ministeren ønsker at sætte fokus på, at et for højt fravær på gymnasierne kan udfordre det faglige niveau. Vi skal som gymnasium leve op til kravene og de mange gode intentioner i denne fraværspakke, og derfor relancerer vi **B-there!**

B-there! skal sætte fokus på studieaktiviteten og støtte op om den fortsatte udvikling af vores gode og faglige studiemiljø og ikke mindst belønne de klasser og de elever, der forstår betydningen af at være til stede – fysisk, aktivt og for hinanden.

B-there! vil hele året køre som en konkurrence, hvor alle HHX-klasser dyster mod hinanden i kampen om at have den laveste fraværsp procent. Derudover er der forskellige delkonkurrencer, hvor der også er fede præmier til den bedste klasse.

Første vinderklasse kåres for perioden fra uge 36 og frem til efterårsferien. Her er der et gavekort på kr. 1000,- til studenterkørslen på spil. Næste vinder finder vi i forbindelse med vores idrætsdag d. 12. oktober. De resterende delkonkurrencer og præmier offentliggøres i Lectio og på vores HHX-samlinger.

Vi håber, at I vil støtte op om konkurrencen og om hinanden. Hvor mange gange kan netop DIN klasse mon vinde?

Vi ses på HHX – **B-there!**

1.1.3 Overgang til videregående uddannelse efter 27 måneder³

Efter 27 måneder

1.1.3.1 Skolen

Uddannelse	2011	2012	2013	2014	2015	2016*)
Erhvervsfaglig	10,9	5,2	12,7	11,7	9,9	
Kort videregående	18,5	25,0	23,0	16,7	26,4	
Mellemlang videregående	53,3	54,2	45,2	51,7	47,3	

1.1.3.2 Region Midtjylland

Uddannelse	2011	2012	2013	2014	2015	2016*)
Erhvervsfaglig	18,3	14,8	17,1	14,8	14,8	
Kort videregående	18,5	20,9	19,1	18,8	20,5	
Mellemlang videregående	46,3	44,9	43,3	46,3	42,0	

1.1.3.3 Landsplan

Uddannelse	2011	2012	2013	2014	2015	2016*)
Erhvervsfaglig	18,9	18,4	16,9	16,5	15,8	
Kort videregående	17,3	18,5	18,3	17,8	17,3	
Mellemlang videregående	45,4	44,0	44,3	44,9	44,6	

Kilde: Undervisningsministeriets hjemmeside, uddannelsesstatistik

*) Data for 2016 er ikke tilgængelige på UVM's uddannelsesstatistik

- Generelt er overgangen til de videregående uddannelser efter 27 måneder meget tilfredsstillende. Da HHX er målrettet videregående uddannelser er det meget tilfredsstillende, at såvel på de korte videregående som de mellemlange videregående ligger vi pænt over regions- og landsgennemsnittet.
- Der er sket en positiv udvikling over tid, hvilket formodentlig hænger sammen med bl.a. et konstant fokus på at gøre eleverne studieparate, det øgede fokus på løbende karrierelæring, den øgede information om videreuddannelsesmuligheder samt de fordele eleverne opnår ved tidlig studiestart. Man kan ikke umiddelbart konkludere, at eleverne fra en given studieretning hurtigere går i gang med en videregående uddannelse.
- Studenter fra HHX vælger i høj grad uddannelserne på erhvervsakademierne samt de økonomiske, samfundsfaglige og humanistiske studier på Universitetet.

1.2 Elevtrivselsundersøgelse (ETU)

Der blev gennemført en elevtrivselsundersøgelse via Ennova i efteråret 2020. Svarprocenten på HHX var meget tilfredsstillende (næsten 100%).

³ Alle tal er i procent

Nedenstående overordnede resultat viser en stigning fra 3,9 til 4,1 ud af 5 mulige. Resultatet på HHX er tilfredsstillende især set i lyset af at såvel elever i 2. g og 3. g har været hjemsendt på grund af Corona-situationen og har i længere perioder modtaget virtuel undervisning.

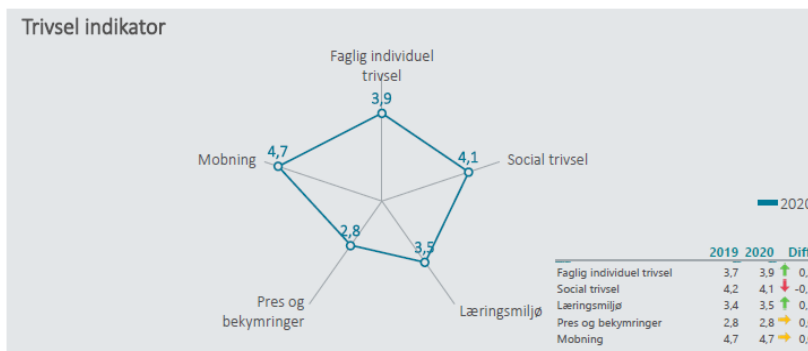
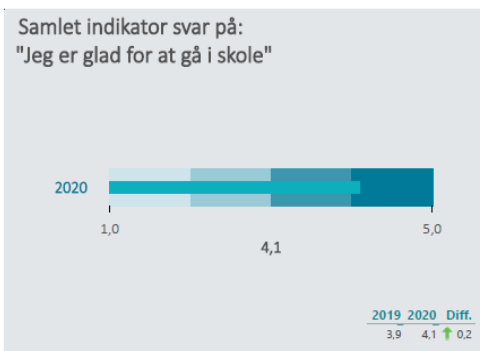
Oversigt over elevtrivsel



Dashboardet giver et overblik over trivslen på valgt afdeling og uddannelse

Eksporter til PDF 17-12-2020

Skanderborg-Odder Center for uddannelse, Hhx



Nedenfor angives indikatorsvare på en skala fra 1 til 5, hvor 5 er bedst mulige trivsel. Klik på en indikator, for at se de tilhørende svarfordelinger for en valgt afdeling.

Faglig individuel trivsel (2020)



Social trivsel (2020)



Læringsmiljø (2020)



Pres og bekymringer (2020)



Mobning (2020)



Nedenstående oversigt viser elevernes trivsel på landsplan, hvilket vi matcher meget fint.



BØRNE- OG UNDERVISNINGS-MINISTERIET

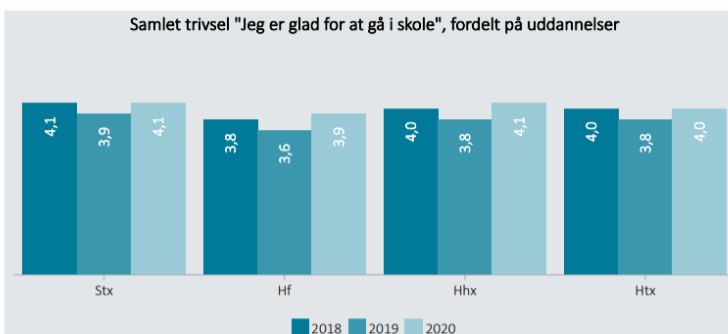
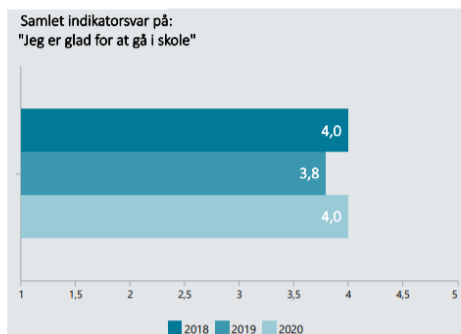
Elevernes trivsel - landsoverblik



Nøgletalsvisningen giver et overblik over elevtrivslen på landets gymnasiale uddannelser i 2020

Vælg år/mulstil år ↓
2020
2019
2018

Eksporter til PDF



Nedenfor angives indikatorsvare på en skala fra 1 til 5, hvor 5 er bedst mulige trivsel. Klik på en indikator, for at se de tilhørende svarfordelinger for landsplan.

Faglig individuel trivsel (2020)



Social trivsel (2020)



Læringsmiljø (2020)



Pres og bekymringer (2020)



Mobning (2020)



Resultaterne af undersøgelsen er drøftet i undervisergruppen og præsenteret for eleverne på en morgensamling. Herefter blev der nedsat en arbejdsgruppe bestående af elever, undervisere og uddannelsesledelsen, som sammen har udarbejdet nedenstående indsatsområder for det kommende skoleår. Der holdes løbende opfølgingsmøder med elevrepræsentanterne, hvor handlingsplanerne taget op.

INDSATSOMRÅDER

Indsatsområder frem til næste ETU i december 2021:

Pres og bekymringer- Indikator 2,8:

Mål: indikator 2,9 og gerne over

Læringsmiljø Indikator 3,5:

Mål: indikator 3,6 og gerne over

ETU – INDSATSOMRÅDE 1 – 2020/21

Pres og bekymringer

Handling

- Netværk-konceptet med faste makkerpar og makkerskabsgrupper gennemføres hele 1. g
 - Klasselærer og –teamet på alle årgange har øget fokus på den enkelte elev
- Styrkelse af klasseteamet for tættere opfølgning på trivsel
 - Minimum tre obligatoriske møder i klasseteamet for at drøfte generel trivsel
 - Klasselæreren indkalder til møderne
 - Første møde primo september herunder for at koordinere tidspunkterne for aflevering af skriftlige opgaver
- Etablering af klasselærerteams som inspirationsforum – HJB indkalder til møder
- Øget fokus på fællesskabet på tværs af klasser og årgange
 - Der nedsættes et Årgangsudvalg med repræsentation fra alle klasser samt klasselærere og HJB
 - Ca. hver anden måned afsættes 1 lektion i skemaet til denne aktivitet
- Øget fokus på en tidlig indsats ifm. med SPS-elever herunder bl.a. tildeling af mentorer

Indikator 2.8 – mål 2,9

ETU – INDSATSOMRÅDE 2 – 2020/21

Indikator: Læringsmiljø

Øget fokus på læringsmiljøet for at sikre høj faglig og social trivsel

Handling:

- Øget fokus på koordinering af tidspunkter for opgaveafleveringer
 - Ved skoleårets start informerer HJB klasse teamet om opgaven og HJB udarbejder årshjul for den enkelte klasse
- Øget fokus på mentorordningen for elever med SPS-støtte og elever uden SPS-støtte, der har brug for støtte og vejledning

Indikator 3,5 – mål 3,6

Underviserne gennemfører løbende undervisningsevaluering sammen med eleverne.

- Underviserne evaluerer løbende undervisningen med eleverne. En gang årligt evalueres undervisning via et centralt stillede spørgeskema til eleverne. Resultatet er meget tilfredsstillende. Den enkelte underviser taler med eleverne om evalueringen og den enkelte underviser taler med uddannelsesledelsen om evalueringerne.
- Undervisningsevalueringerne har i enkelte tilfælde givet anledning til at iværksætte støtteforanstaltninger af forskellig art.
- Evalueringerne er med til at give et indblik i, hvilke pædagogiske tiltag det vil være givende at iværksætte fx som helskoleprojekt vedr. digitalisering. I forlængelse af digitaliseringsprojektet videreføres det interne opkvalificeringsforløb, som gennemføres af de internt udpegede IT-spidsere og IT-vejledere.

1.3 Samlet vurdering af uddannelsens aktuelle situation

- Eleverne på HHX hos os klarer sig fagligt rigtig godt. Vi har de seneste år oplevet en stigende søgning til HHX, hvilket helt sikkert kan tilskrives bl.a. et meget kompetent og meget engageret lærerkollegie, meget vellykkede brobygningsforløb m.m.
 - I skoleåret 2020/21 er vi gået fra fire til seks Grundforløbsklasser med i alt 162 elever. Ved udgangen af Grundforløbet får vi seks studieretningsklasser med i alt 163 elever.

- I skoleåret 2021/22 er vi gået fra fire til fem Grundforløbsklasser med i alt 126 elever. Ved udgangen af Grundforløbet får vi XX studieretningsklasser med i alt XX elever.
- Vi oplever endvidere ofte, at uddannelsens gode renommé gør, at søskende til tidligere elever søger optagelse hos os.
- Som helskoleprojekt har vi fokus på trivsel, digital dannelse og markedsføring.
- For skoleåret 2020/21 har vi haft et fortsat øget fokus på høj faglighed, trivsel og fastholdelse.
 - I den forbindelse arbejder vi med Netwerk.dk⁴, som handler om at skabe stærke fællesskaber og en god klassekultur samt udbrede viden om ensomhed til unge.
 - Endvidere har vi et øget fokus på digital dannelse = god stil på nettet og på de sociale medier.
 - I 2020/21 har vi haft øget fokus på SPS og har således formaliseret SPS-arbejdet på HHX med en koordinator samt mentorer
- Den gennemførte MTU/APV på SCU viser, at trivslen er høj blandt medarbejderne på SCU og på HHX. Aspekt R&D skriver følgende: " MTU/APV på SCU kommer ud med et usædvanligt positivt resultat. Institutionen har opnået et arbejdsmiljø med tilhørende medarbejdertrivsel, som ligger i skalaens absolutte top. Derfor er der også al mulig grund til, at medarbejder og ledelse ønsker hinanden tillykke med de gode arbejdsforhold.svarepersonernes bedømmelse af "skolen som helhed" opnår meget ualmindeligt en gennemsnitskarakter på 9,9 målt på syvtrinsskalaen, mens karakteren for skolens uddannelsesledelse når helt op på 10,2.
- Generelt har sidste del af skoleåret 2019/20 været præget af situationen med Covid-19 og de begrænsninger og ændringer det har naturligt har medført.

Flot løfteevne

- I 2015 lancerede Dansk Erhverv for første gang en analyse, der giver indblik i, hvordan gymnasierne løser deres kerneopgave og dermed én af de tre retningsgivende mål: At gøre vores elever så fagligt dygtige som muligt.
- Analysen præsenterer en rangliste, der viser i hvor høj grad, det enkelte gymnasium formår at løfte eleverne fagligt målt på de skriftlige eksamenskarakterer.
- På HHX i Skanderborg er vi blandt de bedste til at løfte elevernes faglige niveau, hvilket i høj grad kan tilskrives et meget professionelt, fagligt dygtigt og engageret lærerkollegium. Vi har siden lanceringen af målingen af løfteevnen ligget i top-tre på landsplan.

⁴ <https://projektnetwerk.dk/>

2 Evaluering af kvalitetsmål

	Kvalitetsmål 2020 - 2024	Indikatorer på kvalitetsmål	Resultat og handlingsplan Beskrevet på foregående sider
1	At eleverne forud for opstart på SCU har fået den nødvendige vejledning og information, således de træffer det – for den enkelte – rette uddannelsesvalg	Lavt frafald på studiets første måneder Eleverne svarer positivt i trivselsmålingerne og i undervisningsevalueringen	✓
2	At eleverne er studieaktive	Høj studieaktivitet dvs. en lav fraværsporcet	✓
3	At eleverne fastholdes i deres uddannelse	Et lavt frafald og en høj gennemførelsesprocent	✓
4	At eleverne opnår høje faglige niveauer igennem et stærkt læringsmiljø	Højt eksamensresultat målt ift. Socioøkonomisk reference	✓
5	At eleverne motiveres til videre uddannelse eller praktik efter deres uddannelse på SCU – målet er: - at elever fra HHX og HF efterfølgende læser videre - at EUD/EUX-eleverne fortsætter i praktik efter afsluttet grundforløb	Høj overgang til videregående uddannelse fra HHX og HF Høj overgang til praktik fra EUD og EUX Business	✓
6	At eleverne trives i deres uddannelsesforløb	Højt niveau i trivselsmålingerne Stor tilfredshed med undervisningen	✓
7	At SCU til stadighed formår at være en attraktiv uddannelsespartner for de unge såvel som virksomheder og aftagerinstitutioner	Mange ansøgninger om optagelse på en af vores uddannelser ift. ungdomsårgangens størrelse	✓
8	At SCU til stadighed formår at udvikle sig til erhvervslivets behov og have uddannelser tæt på erhvervslivet lokalt, nationalt og internationalt	Mange elevpladser i virksomhederne, hvilket betyder få elever i skolepraktik Elever fra skolepraktik får løbende en elevplads Mange elever deltager i PIU – Praktik i Udlandet	✓
9	At SCU til stadighed gennemfører udviklingsprojekter, som har værdi for eleverne, virksomhederne og udviklingen af uddannelserne	Til stadighed projekter, der er relevante for at udvikle SCU	✓
10	At SCU er en attraktiv arbejdsplads, der fortsat kan tiltrække kompetente medarbejdere	Tilfredsstillende søgning på alle stillingsopslag Høj medarbejdertilfredshed Lav personaleomsætning	✓

3 HHX – Kvalitets- og handlingsplan 2020/21

Særlige indsatsområder for 2021/22

1. **Afledt af Covid-19-situationen**
 - 1.1 Fokus på de faglige aspekter – fagligt løft
 - 1.2 Fokus på de sociale aspekter herunder HHX-samlinger
 - 1.3 Fastholdelse af de virtuelle kompetencer hos elever og undervisere

2. **Justeringer af oprindelig struktur i forlængelse reformen 2017**
 - 2.1 Implementering af ny struktur for Studieområdet i 1. g og 2. g
 - 2.2 SOP-forløbet

3. **Justeret og skærpet procedure for fraværsopfølgning**
 - 3.1 Fraværsopfølgning overgået fra klasselærerne til studievejlederne
 - 3.2 Klasselærerne fokuserer på klasserumsledelse og trivsel

4. **Trivsel og fastholdelse – elever og personale**
 - 4.1 Projekt "de tre T'ere": Trivsel, Talent, Tilfredshed

 - 4.2 Differentieret undervisning – for at øge fokus på alle elevgrupper
 - Omlagt skriftlighed
 - Formativ evaluering
 - Klasseledelse

5. **SPSU-koncept**
 - 5.1 Yderligere formalisering af SPS-arbejdet med en koordinator samt et fast mentorkorps

6. **Elevtrivselsundersøgelsen og tilhørende indsatsområder og handlingsplaner**

7. **Samarbejde med SSP-Skanderborg under temaet: "Det vi gerne vil have mere af"**

Helskoleprojekt med fire strategispor:

 - Den daglige kulturpåvirkning
 - Den skjulte virkelighed
 - Når unge fester
 - Når unge har brug for hjælp

8. **Digital dannelse**

9. **Studiecamp herunder brush-up-forløb**

2. Internationalisering (forbehold for Covid 19-situationen)

- Fokus på at styrke de nære internationale tilbud for at give elever det bedste afsæt for at kunne begå sig på det internationale arbejdsmarked og i internationale uddannelsesmiljøer
- International studieretning
- Internationalisering på hjemmebane.

3. Brobygning

- Evalueringen af spørgeskemaundersøgelsen i 1. g i forbindelse med Intro-forløbet viser, at en fortsat stor del af vores elever vælger HHX på baggrund af gode brobygningsforløb hos os.

4. Talentprogrammet

- Fortsat fokus på talentmulighederne som led i trivsel- og fastholdelsesstrategien⁵

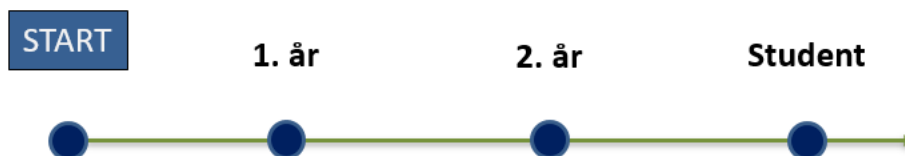
5. Fokus på de valgte fire FN verdensmål i såvel faglig, personlig som socialt regi

- Verdensmål 3: Sundhed og trivsel
- Verdensmål 4: Kvalitetsuddannelse
- Verdensmål 12: Ansvarligt forbrug og produktion
- Verdensmål 17: Partnerskaber for handling

⁵ <http://www.scu-campus.dk/HHX/studieliv/>

Bilag 1: Den Merkantile Studentereksamen

Grundforløb 3 mdr.



Grundforløbet

Undervisningen i 1. g indledes med et grundforløb, der strækker sig over de første 3 måneder.

Det overordnede formål med grundforløbet er, at eleven udvikler sig fra grundskoleelev til gymnasieelev, således at eleven ved grundforløbets afslutning har fået kendskab til de kompetencer, eleven får brug for igennem hele gymnasieforløbet samt at eleven også på den baggrund kan træffe et kvalificeret valg af studieretning.

Det overordnede mål med undervisning i fagene er således:

- indsigt i Handelsgymnasiets fag, faglighed og gymnasiale studiemetoder
- introduktion til gymnasiale arbejdsformer
- introduktion til udbuddet af studieretninger
- et grundlag for valg af studieretning
- et fagligt grundlag for undervisningen i studieretningsforløbet

Når eleven i slutningen af grundforløbet skal vælge studieretning, profilerer eleven sin uddannelse i forhold til ønsker, interesser og måske også fremtidsdrømme her og nu, men det er ikke et valg, der binder eleven uddannelsesmæssigt. Uanset hvilken studieretning man vælger, kan man læse videre på en bred vifte af uddannelser på de lange, mellemlange og korte videregående uddannelser på Universiteterne, Professionshøjskolerne og Akademierne.

Grundforløbet er ens for alle elever.

I grundforløbet kommer eleverne til at arbejde med følgende fag og forløb:

- afsætning, virksomhedsøkonomi, international økonomi, matematik, dansk, engelsk, samfundsfag og 2. fremmedsprog (tysk eller spansk)
- almen sprogforståelse (AP) og det økonomiske grundforløb (ØG)

Grundforløbet afsluttes med en individuel flerfaglig prøve i hhv. AP og ØG. Karakter for denne prøve kommer på det afsluttende studentereksamensbevis.

Studieretningsforløb

Ved afslutningen af grundforløbet skal eleven vælge studieretning, og med valget af studieretning har eleven således mulighed for at profilere sin uddannelse i forhold til ønsker, interesser og måske også fremtidsdrømme.

Studieretningsforløbet ligger i umiddelbar forlængelse af grundforløbet, og herfra begynder 2 ¾ års specialisering i studieretningen.

Vi udbyder i 2018/19 følgende studieretninger:

- **Økonomi og marked** (matematik B)
 - Virksomhedsøkonomi A + International økonomi A
 - Afsætning A + Virksomhedsøkonomi A
 - Afsætning A + Virksomhedsøkonomi A
 - International økonomi A + Afsætning A
 - Matematik A + Virksomhedsøkonomi A
 - Innovation B + Afsætning A
 - International økonomi A + Afsætning A (international linje)

Formål med studieretningsforløbet er at styrke elevens:

- studiekompetencer
- skriftlige kompetencer
- kritiske sans
- selvstændighed

I Studieretningsforløbet indgår:

- obligatoriske fag
- studieretningsfag
- valgfag
- studieområdet
- studietimer

Flerfaglighed på HHX-uddannelsen

I HHX-uddannelsen indgår et studieområde, som er et samarbejde mellem fag inden for og på tværs af uddannelsens faglige hovedområder. I studieområdet arbejder eleverne med komplekse problemstillinger i en række flerfaglige forløb.

Studieområdet er organiseret i syv forløb, som skal styrke elevernes metodebevidsthed og give dem indsigt i fagenes identitet og forskellighed. Studieområdets flerfaglige forløb skal desuden medvirke til at udvikle og skabe progression i opbygningen af skriftlige kompetencer og generelle studiekompetencer hos eleverne. Det afsluttes med et studieområdeprojekt i 3. g.

Studieområdeprojektet afsluttes med både en skriftlig besvarelse og en tilhørende mundtlig eksamination. Resultatet af den mundtlige prøve tæller med i det samlede eksamensresultat.

Eksamen og årsprøver

Eleverne skal til minimum 10 obligatoriske eksamener (hvis flere end fire A-fag, så ekstra eksamen) herunder obligatorisk prøve i Dansk A skriftlig og mundtlig prøve i Studieområdeopgaven (SOP'en).